

УДК 904-03

О.В. Дьякова

*Институт истории, археологии и этнографии
народов Дальнего Востока ДВО РАН
ул. Пушкинская, 89, Владивосток, 690950, Россия
E-mail: emelianova@front.ru*

КАМЕННЫЙ СКЛЕП У СЕЛА БОГОПОЛЬ В ПРИМОРЬЕ В КОНТЕКСТЕ ИСТОРИИ ДАЛЬНЕГО ВОСТОКА

Введение

История Приморья XV–XVII вв., как и всего российского Дальнего Востока, малоизвестна не только широкому кругу читателей, но и специалистам. Письменных источников по данному периоду сохранилось немного. Бóльшая их часть написана на китайском языке, русскоязычные появились достаточно поздно, только с началом освоения первопроходцами дальневосточных земель, т.е. на заключительной стадии этого “темного периода”. Представлены они различного рода “скасками”, “распросными речами”, записками, содержащими, как правило, сведения о путях продвижения первопроходцев, транспортных системах в регионе, аборигенном населении, его быте и местах расселения. Очевидно, что этого явно недостаточно для объективной реконструкции исторических реалий. Поэтому на сегодняшний день мы располагаем только фрагментами исторической канвы того периода, сотканными в разное время усилиями многих специалистов – востоковедов, историков, этнографов, лингвистов [Васильев, 1857, 1863; Рудаков, 1902; Бантыш-Каменский, 1882; Горский, 1852; Дополнение к актам историческим, 1846, 1848; Мелихов, 1966а, с. 113–114; Мелихов, 1966б, с. 80–85; Лебедева, 1957; Долгих, 1959; Соловьев, 1973, с. 281; Палладий, Попов, 1888].

Понятно, что для воссоздания достоверной версии исторической ситуации необходимо задействовать весь корпус источников – нарративных, археологических, лингвистических, этнографических. Но прежде их необходимо выявить, что представляет определенные трудности и требует значительных

затрат времени. К тому же ситуация усугубляется укрепившимся в сознании исследователей впечатлением, что XV–XVII вв. в истории российского Дальнего Востока малоинтересны, т.к. после монгольского нашествия тунгусо-маньчжурские аборигены были угнаны в другие места, преимущественно в Маньчжурию, а Приморье и Приамурье оказались слабозаселенными и, будучи отодвинутыми на обочину мировой и региональной истории, в исторических перипетиях не участвовали. Поэтому данная статья является своего рода приглашением специалистов к обсуждению и разработке названной проблемы. В ней вводится в научный оборот новый, археологический, источник, экстраполяция которого на письменные свидетельства позволит реконструировать отдельные моменты в истории Приморья. Но прежде посмотрим, каков был исторический фон в регионе, запечатленный в нарративных документах.

Приморье и его население в свете письменных свидетельств

Из китайских источников “Дайцин и тунджи” известно, что территория Приморья в то время называлась Воцзи, а населявшие ее народы – дунхай-воцзибу, что означает лесные племена Восточного моря. На южном берегу р. Сисэ (ныне Джигитовка, а до 1971 г. Иодзыхэ), согласно “Цзилиньшэн ту” (Карта провинции Гири (Цзилинь)), располагались стойбища племени ци-я-ка-ла (см.: [Соловьев, 1973, с. 45]). По данным П.И. Кафарова, “словом дацзы китайцы называ-

ют тунгусоязычные племена кя-ка-ла... Кя-ка-ла прозябают по Приморью от Владивостока до реки Исэ (Джигитовка. – О.Д.)” (цит. по: [Палладий, Попов, 1888, с. 148]). Японский исследователь Сей Вада, сопоставив разновременные китайские источники, пришел к выводу, что племя ци-я-ка-ла обитало в верховьях р. Иман. По его мнению, это были орочи или удэгейцы Сихотэ-Алиня, которых в период монгольской династии Юань китайцы называли “ньючжи е жэнь”, т.е. “дикие чжурчжэни” (см.: [Соловьев, 1973, с. 41–43]).

Г.В. Мелихов, работавший с китайскими и русскими источниками, связывал компактное проживание тунгусоязычного племени варка с бассейном р. Туманган и с верховьями р. Уссури, прослеживая ареал обитания этого племени к востоку и северо-востоку до морского побережья, включая острова [Мелихов, 1966б, с. 95].

Таким образом, опираясь на нарративные источники, все исследователи приходили к одному результату: на территории Приморья после нашествия на Дальний Восток в XIII в. монголов по западным и восточным склонам Сихотэ-Алиня проживали два крупных тунгусоязычных этнических объединения (или союза племен) – воцзи и варка – предки нанайцев, удэгейцев, орочей.

В китайских источниках сохранились сведения об административно-территориальных округах (лу), функционировавших в XVI–XVII вв. на территории Приморья: Хэлиньлу, Нимачалу, Суйфыньлу, Хуэлу, Яланьлу и др. (“Дайцин и тунчжи”, цз. 46, л. 5). Картирование этих округов позволило Ф.В. Соловьеву очертить географию каждого из них: “Восточное побережье Уссурийского залива, включая нынешний Шкотовский район от р. Майхэ и до зал. Восток, входило в округ Хэлиньлу; бассейн рек Сучана и Судзухэ от южных отрогов хребта Сихотэ-Алиня до моря охватывал округ Яланьлу; в бассейне р. Суйфун и прилегающей к нему территории располагался округ Суйфыньлу; в бассейне рек Даубихэ и Улахэ находился округ Хуэлу; р. Иман и прилегающие к нему районы включались в округ Нимачалу. Все округа назывались по имени рек, на которых они располагались... округ в территориальном отношении мог представлять собой единый, связанный системой рек и гор, географический район. Так, Суйфунский округ охватывал долину этой реки с ее притоками и горными системами; округ Ялань (Ярань) располагался на одноименной реке с ее притоками и близлежащими другими реками с подступающими к ним отрогами гор Сихотэ-Алиня и т.д.” [1973, с. 58–59] (рис. 1). Из китайских источников также известно, что при создании чжурчжэнями в начале XVII в. Маньчжурского государства их вожди Нурхацзи и Абахай постоянно совершали походы в Приморье для угона населения в Маньчжурию с целью организации из них особых отрядов.

Напомню, что кроме родственных чжурчжэням тунгусо-маньчжурских племен варка и воцзи на территории Приамурья и Приморья проживали нивхи (гиляки) и айны. Известна следующая хронология походов по захвату населения.

В 1607 г. по распоряжению Нурхацзи князь Баяла, высокопоставленный начальник Эиду и адъютант Хурхань с тысячным отрядом выступили против воцзи [Там же, с. 41].

В 1609 г. Хурхань с отрядом в тысячу человек вторгся в округ Хуэ (бассейн р. Даубихэ) и угнал 2 тыс. семей в Маньчжурию. В 1610 г. Эиду с таким же отрядом напал на округ Ялань (бассейн р. Сучан, ныне Партизанская), расположенный на территории воцзи, где захватил более 10 тыс. чел. [Там же].

В 1614 г. из округов Ялань и Силинь (восточный берег Уссурийского залива) было уведено в Маньчжурию 200 сдавшихся и 1000 плененных семей. В 1615 г. восьмизнаменные маньчжурские войска пошли в поход по двум дорогам на восточные племена. В сражениях было убито 800 чел., пленено 10 тыс. чел. и захвачено 500 семей [Васильев, 1857, с. 26].

8 февраля 1635 г. отряды Убахая и Цзингурдая выступили против племен варка, напали на местность Ниманя (Иман) и захватили более 1000 чел. 15 ноября того же года маньчжурские войска напали на Южное Приморье. Они шли четырьмя колоннами. Первая, под командованием Убахая, двигалась на Эхэйкулюнь и Элэюсо; вторая, возглавляемая Доцзили, – на Ялань, Лилинь и Хуэ; третья, во главе с Чжафуня, – на Акули и Нимань (Ваку и Иман); четвертая, под командованием Ушита, – на Нолэй и Авань [Маньчжурское владычество..., 1966, с. 91].

Из захваченных аборигенов были сформированы пять особых рот (нюру), в две из них вошли жители бассейна р. Суйфуна (ныне р. Раздольная), а в три – обитатели бассейна р. Иман (ныне р. Большая Уссурка) [Там же, с. 86].

Однако наибольшую активность в отношении аборигенных племен Приморья проявил маньчжурский император Канси (1662–1722). Им были учреждены поощрительные награды за организацию военных походов. В “Хойдянь шилу” сообщается, что «в первые годы правления императора Канси по всеподданнейшему докладу было разрешено выдавать награды участникам походов по “привлечению” в подданство новых маньчжуров в следующем порядке: за 100 привлеченных семей давалось военное отличие первой степени (Тоудэн цзюньгун), за 80 семей – военное отличие второй степени (Эрдэн цзюньгун), за 60 семей – военное отличие третьей степени (Саньдэн цзюньгун), за 40 семей – военное отличие четвертой степени (Сыдэн цзюньгун), за 20 семей – военное отличие пятой степени (Удэн цзюньгун)» (цит. по: [Рудаков, 1903, с. 372]).

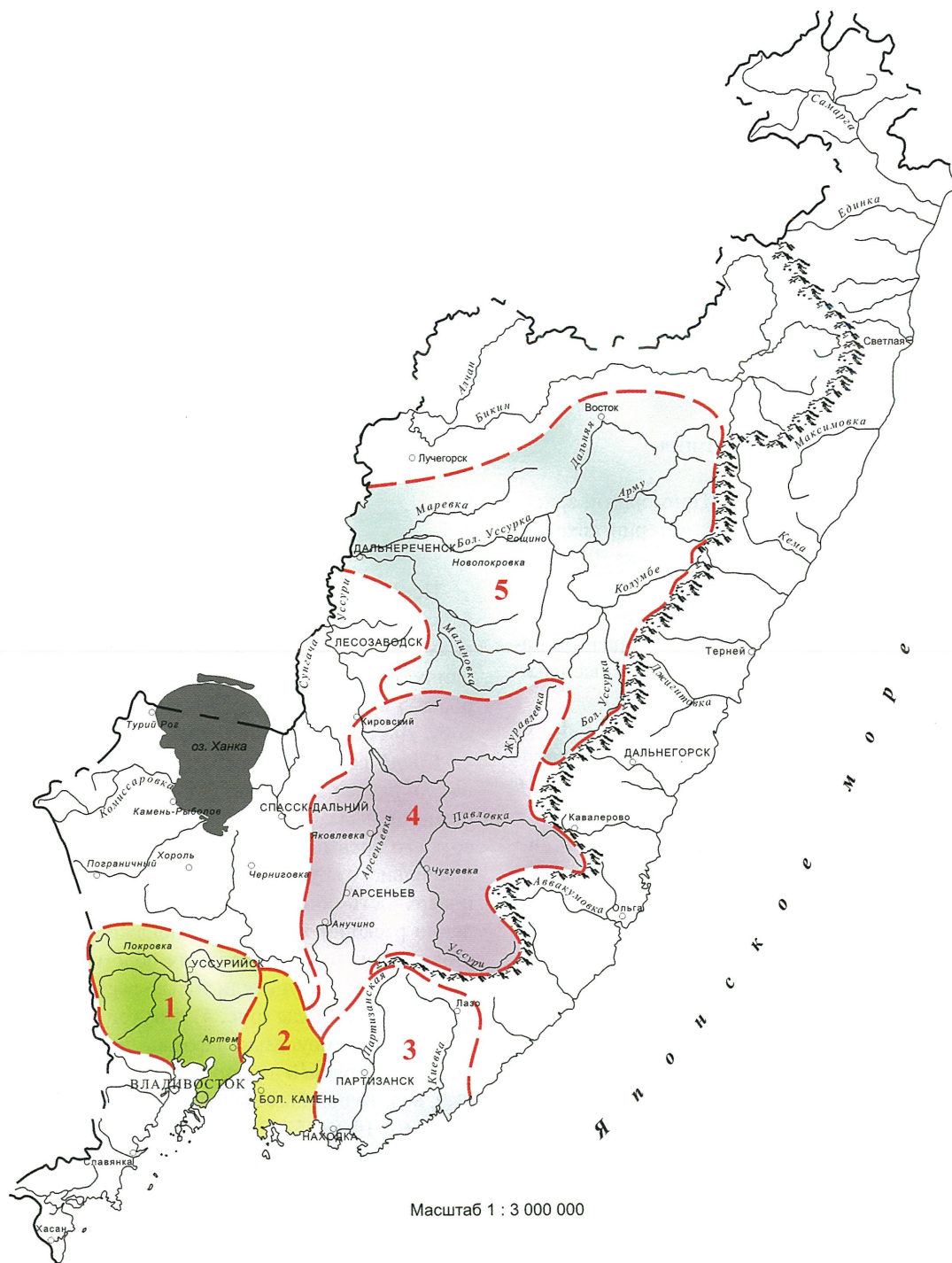


Рис. 1. Карта административно-территориальных округов, функционировавших в XVI–XVII вв. на территории Приморья (выполнена Е.Н. Шкрябиной).
1 – Суйфыньлу; 2 – Хэлиньлу; 3 – Яланьлу; 4 – Хуэлу; 5 – Нимачалу.

Такие действия маньчжурских властей неизбежно заставляли тунгусо-маньчжурские племена переселяться в более труднодоступные места – на север Приморья и в Приамурье. Тем более что перемещение на новые территории в случае затруднительных

ситуаций являлось для тунгусо-маньчжуров традиционной ответной психологической реакцией, ставшей их этнопсихологической чертой. Тому масса примеров. И. Надаров, обстоятельно исследовавший коренные народы Приморья, писал, что все гольды (нанай-

цы) Северо-Уссурийского края могут быть отнесены к оседлому населению, но это не привязывает их к одному постоянному месту жительства. При ухудшении условий гольд бросает свою фанзу и переходит на другое место, не стесняясь расстоянием, например, из устья Уссури может перейти в низовья Даубихэ (Арсеньевка), а с Даубихэ – на Амур [Надаров, 1887, с. 66–73].

Указанные события – походы с целью захвата населения и перемещения аборигенов – не могли не отразиться в археологических материалах. Одно из таких археологических свидетельств и было открыто в долине р. Зеркальной (Гадуши) у с. Богополь.

Описание памятника

В 2003 г. при проведении Амуро-Приморской археологической экспедицией Института истории, археологии и этнографии народов Дальнего Востока ДВО РАН разведочных изысканий в Восточном Приморье в долине р. Зеркальной местный житель с. Богополь Андрей Фролов показал мне объект, который он назвал печью, где он в детстве находил железные наконечники стрел и бронзовые украшения*.

Объект располагается в 2 км к западу от с. Богополь (Кавалеровский р-н Приморского края) на надпойменной террасе левого берега р. Зеркальной (рис. 2). Терраса окаймлена с востока сухим ручьем, с юга – дорогой и рекой. Она поросла вторичным лесом, поверхность достаточно ровная, плавно понижается в сторону реки, край террасы срезан дорогой.

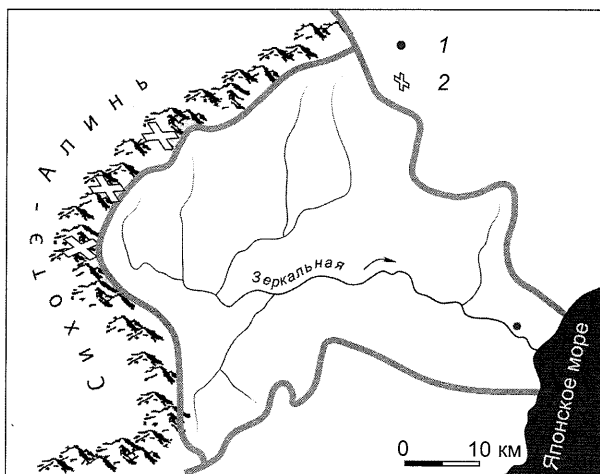


Рис. 2. Карта бассейна р. Зеркальной.
1 – каменный склеп у с. Богополь; 2 – горный перевал.

* Автор приносит благодарность участникам раскопок С.А. Сакмарову, Е.Н. Шкрябиной, А.Л. Шумковой и школьникам пос. Кавалерова.

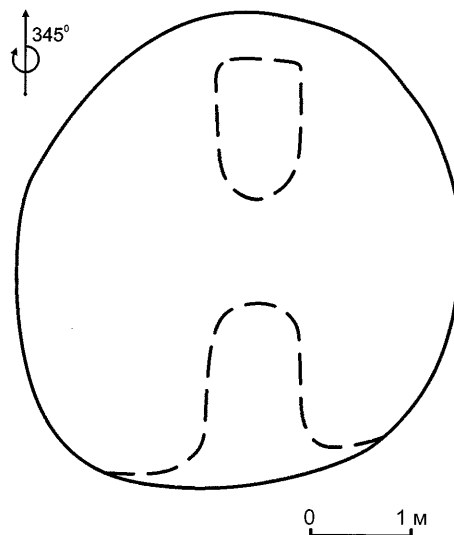


Рис. 3. План купола склепа.

Первичный осмотр памятника, казалось, подтверждал определение местных жителей: по внешнему виду объект был похож на гончарную печь, раскопанную в 1999 г. В.И. Дьяковым на поселении Петровка-5 в южном Приморье (Шкотовский р-н) [Дьякова, Дьяков, Сакмаров, 2002].

Среди высокой травы едва просматривалось куполообразное каменное сооружение с двумя зияющими провалами с южной и северной стороны. Высота его превышала 1 м. В плане купол имел форму правильного круга диаметром 4,5 м (рис. 3). Внешняя поверхность объекта была задернована. При проведении раскопок под дерном обнажилась насыпь, состоявшая из щебня, скальных обломков и суглинка. Выяснилось, что уцелели только верхняя часть купола и боковые своды (рис. 4). Внутри оказался каменный ящик прямоугольной формы, заполненный материалом рухнувшей насыпи и камнями.

Свод. Купол был выложен из камней разных размеров (от 10 до 35–40 см длиной) в виде арки (рис. 5). Техника арочной кладки требовала использования помимо прямоугольных камней каменных клиньев, загонявшихся между ними.

Основание каменного свода покоилось на горизонтально выложенных плоских камнях, являвшихся своего рода фундаментом.

Каменный ящик. Ниже фундамента, удерживавшего свод, находился каменный ящик прямоугольной формы размером 303×100 см (рис. 6, 7).

Восточная стенка длиной 303 см, высотой 82 см была возведена из плотно уложенных камней с плоскими сторонами (рис. 8). Она практически вертикальная, и тщательно подогнанные друг к другу камни образуют гладкую поверхность. Нижний их ряд высотой 40 см состоял из шести камней длиной 70–98 см,



Рис. 4. Каменный купол склепа (вид с юга).

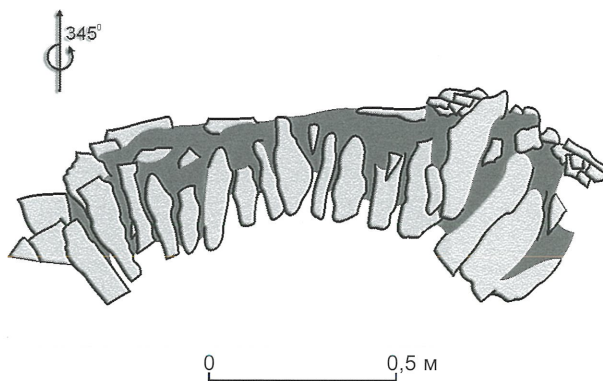


Рис. 5. Арочный свод.

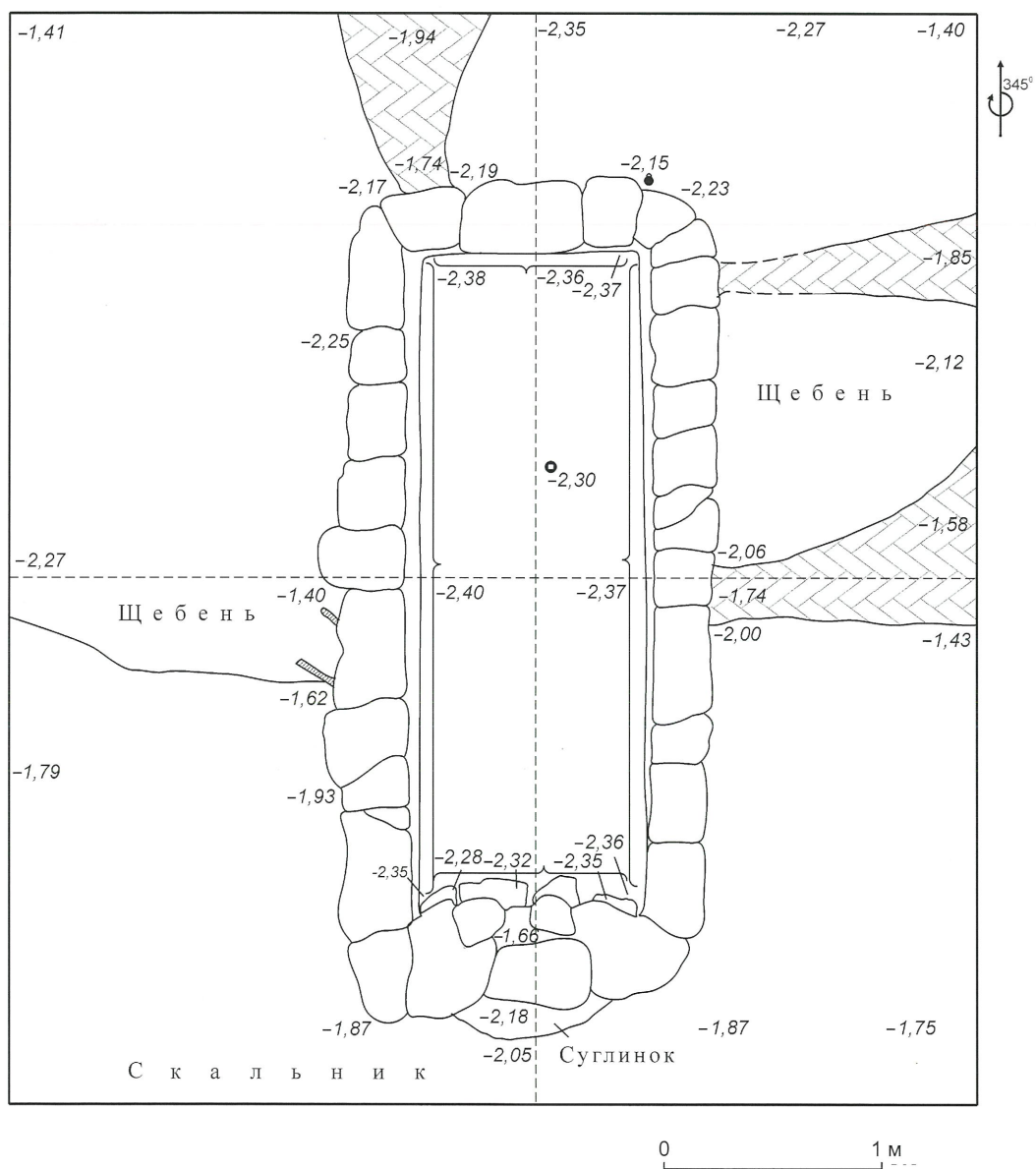


Рис. 6. План каменного ящика.



Рис. 7. Каменный склеп (вид с юго-востока).

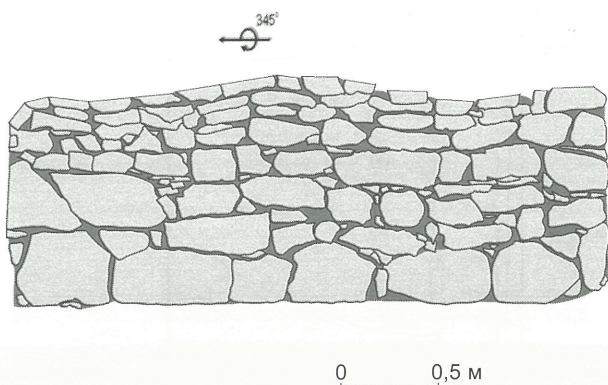


Рис. 8. Восточная стенка склепа.

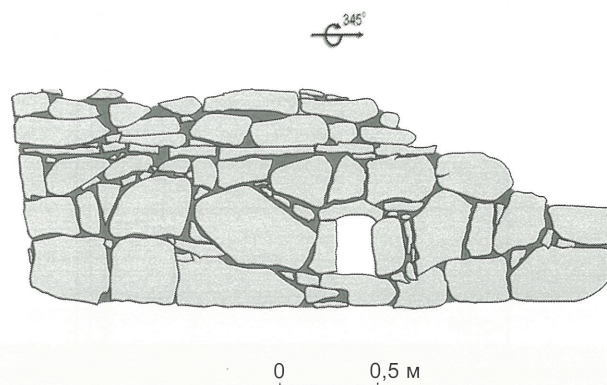


Рис. 9. Западная стенка склепа.

следующие два были сложены из камней прямоугольной формы меньшего размера (40–67 см длиной), четвертый – из 10 камней, выравнивавших верхнюю линию стены.

Западная стенка (рис. 9) длиной 301 см, высотой 82 см состояла из шести рядов камней. В основании находились крупные валуны с гладкой поверхностью. Второй ряд тоже сложен из крупных камней. В нем сооружена подпрямоугольная ниша размером 30×18 см и глубиной 10 см, условно названная “алтарь” (рис. 10). Третий ряд состоял из камней разного размера, уложенных так, что его верхний край представлял собой ровную горизонтальную поверхность, на которую помещены семь плиток толщиной 5–7 см для ее дополнительного выравнивания. Далее следуют еще два ряда камней

среднего размера (30–40 см длиной). Верхняя поверхность западной стенки оказалась неровной вследствие более поздних разрушений, особенно в северной части, где был сделан лаз для проникновения в могилу. Ниша в западной стенке и камни во многих местах сохранили следы огня в виде красных и черных прокалов. При беседе с местными жителями выяснилось, что это они разводили огонь, посещая склеп.

Северная стенка (рис. 11) значительно разрушена. Ее длина 100 см, высота сохранившейся части 78 см. В основании уложены два крупных камня, над ними еще два ряда камней разного размера. Верхней части стенки нет.

Южная стенка (рис. 12) также имеет значительные поздние повреждения. Ее длина 100 см, высота



Рис. 10. Ниша-алтарь в западной стенке.

сохранившейся части 90 см. На стыке с восточной стенкой три ряда камней и часть четвертого. Выше стенка разрушена.

Дно каменного ящика состояло из серо-зеленого суглинка без какой-либо каменной кладки. Поверхность его ровная, с небольшим уклоном к северу.

Котлован. Его глубина равна высоте ящика. Снаружи восточной и северной каменных стен три насыпи из ломаного камня, поддерживавшие стенки ящика.

Инвентарь. При разборке каменного и щебенистого завала, оказавшегося внутри каменного ящика, были обнаружены бронзовые монета и бубенчик (рис. 13).

Монета круглой формы, диаметром 2,6 см, с квадратным отверстием. Согласно определению А.Л. Ивлиева (устное сообщение), это маньчжурская монета Шунь чжи (1641–1661 гг.).

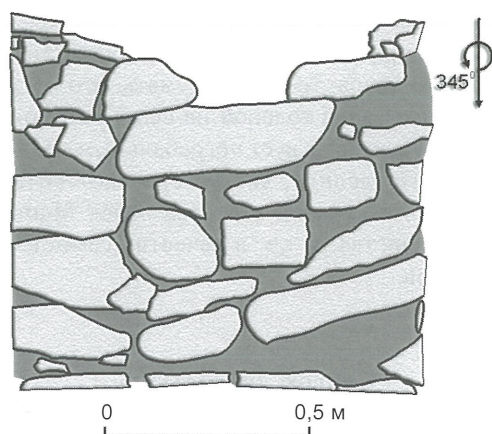


Рис. 12. Южная стенка склепа.

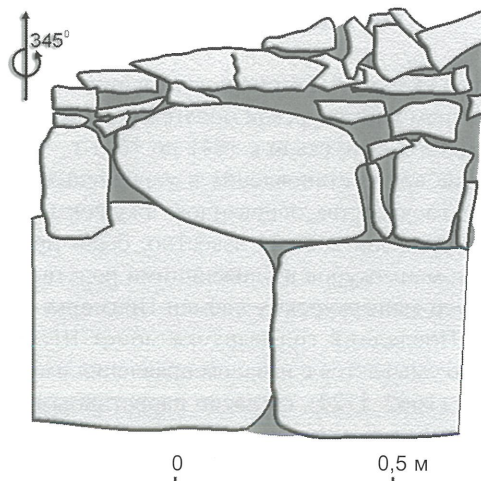


Рис. 11. Северная стенка склепа.

Бубенчик шаровидный, с круглой петелькой сверху. Его длина 2 см, диаметр 1 см. Подобные бубенчики в форме дракончиков и лягушек, но более крупного размера были широко распространены в I – начале II тыс. н.э. в средневековых культурах Дальнего Востока – мохэской, бохайской, амурских чжурчжэней [Памятники..., 1991, с. 226; Медведев, 1986, с. 47–101; Деревянко, 1975, с. 17–203; Дьякова, 1998, с. 204]. Бытовали они и в этнографическое время у тунгусо-маньчжурских этносов Приморья и Приамурья. В Китае подобные украшения используют для отпугивания злых духов до сих пор и нашивают на обувь, кошельки, одежду.

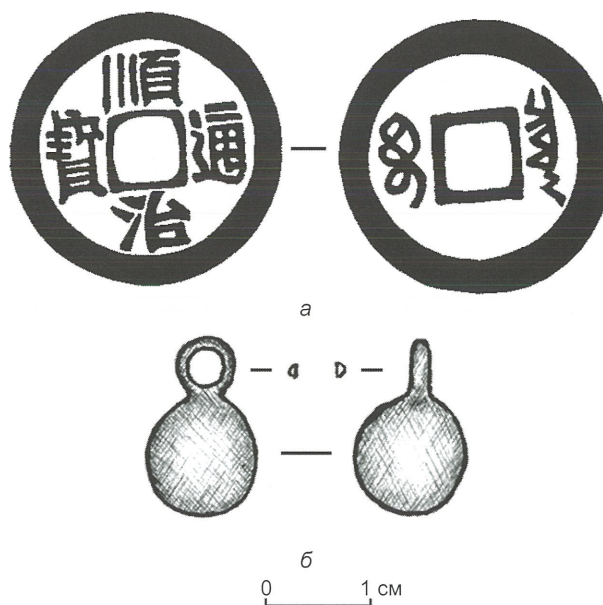


Рис. 13. Инвентарь каменного склепа у с. Богополь.
а – монета; б – бубенчик.

Обсуждение результатов

Каменный склеп у с. Богополь датируется по обнаруженной в нем маньчжурской монете Шунь чжи XVII в. Такие монеты выпускали с 1641 по 1661 г., что приходится на время становления и укрепления Маньчжурского государства, основанного чжурчжэнем Нурхаци. Чжурчжэни же, как известно, были прямыми предками маньчжуров и ближайшими родственниками тунгусо-маньчжурских племен Приморья и Приамурья. Последний год выпуска монет Шунь чжи вплотную смыкается с началом правления императора Канси (1662–1722), согласно нарративным источникам, наиболее активно осуществлявшего походы в Приморье и Приамурье с целью угона аборигенов в Маньчжурию и организации из них военных отрядов. Хождение же монет Шунь чжи в Маньчжурском государстве, естественно, выходило за хронологические рамки их выпуска. Поэтому возведение каменного склепа у с. Богополь может быть датировано не ранее 1641 г.

Для кого был построен этот каменный склеп?

Версия первая. Склеп предназначался для захоронения умершего католического иезуита, составлявшего по приказу маньчжурского императора Канси атлас Китайской империи и смежных с ней территорий, в частности Приморья. Данные о составлении карты дальневосточных земель иезуитами по приказу императора Канси сохранились в китайских источниках. В пользу этой версии говорят следующие факты: устройство каменного склепа, техника и приемы его возведения, кладка арочного свода, наличие в западной стенке ниши-алтаря. Напомню, что выявленная техника каменной кладки с арочными сводами – традиция, широко распространенная в античную эпоху в греко-римском мире, дошедшая до Северной Африки, в частности до Карфагена. На дальневосточную окраину она вполне могла быть принесена католиками-миссионерами, для погребения которых и использовалась.

Версия вторая. Склеп был сооружен для умершего или убитого на чужбине маньчжурского военачальника, отправившегося в поход в Приморье к родственным тунгусо-маньчжурским племенам для “привлечения” их в подданство императору Канси. В пользу этой версии свидетельствует то, что перед нами не рядовое захоронение человека из тунгусо-маньчжурского племени, а принципиально новая погребальная традиция, не свойственная аборигенам Приморья. Тунгусо-маньчжурские племена в эпоху средневековья, т.е. в I – первой трети II тыс. н.э., хоронили своих умерших, в т.ч. и знать, в грунтовых и курганных могильниках, а позже, в этнографическое время, большинство из них совершало воздушные захоронения [Деревянко, 1975, с. 104–130; 1977, с. 144 и др.;

Медведев, 1986, с. 17–163; Дьякова, 1998, с. 45–164]. Арочная каменная кладка на российском Дальнем Востоке в древности и средневековье неизвестна. На Корейском полуострове арки возводили при строительстве усыпальниц когурёссы (II–VII вв. н.э.), в Китае арочная кладка использовалась в эпоху династии Цзинь (265–420). Знали ее и кидани, возводившие склепы из кирпича в эпоху империи Ляо (916–1125) [Ивлиев, 1990]. Казалось бы, в пользу второй версии свидетельствует и обнаруженный в склепе бронзовый бубенчик – традиционное для тунгусо-маньчжуров украшение-оберег, нашиваемое на одежду. Однако миссионеры на Дальнем Востоке также часто носили китайские и другие национальные костюмы.

Выводы

Обособленность захоронения на возвышенности, устройство каменного склепа, арочный свод усыпальницы, несвойственный аборигенам погребальный обряд – все это свидетельствует о том, что погребенный не принадлежал к тунгусо-маньчжурскому населению долины р. Зеркальной. Время возведения склепа (XVII в.) позволяет интерпретировать эти факты в историческом контексте следующим образом: появление каменной усыпальницы с арочным сводом у с. Богополь – печальный результат одного из военных походов Маньчжурского государства в Приморье с целью угона родственного тунгусо-маньчжурского населения в Дунбэй. Сейчас невозможно установить, кем был человек, нашедший свой последний приют в приморской земле. Понятно лишь одно, что поход для него закончился трагически и случилось это, судя по характеру выкопанного котлована и каменной кладке, не зимой, а летом или осенью. К сожалению, до нас не дошли наконечники стрел и предметы из алтарной ниши, но они, по свидетельству местных жителей, были. Поскольку алтарная ниша располагалась в северной части западной стенки склепа, то можно думать, что погребенный был захоронен головой на север. Северная же ориентация соответствует погребальным традициям монголов. Последние, как утверждают китайские хроники, тоже входили в состав войск Маньчжурского государства, в т.ч. в качестве самостоятельных отрядов.

Список литературы

Бантыш-Каменский Н. Дипломатическое собрание дел между Российским и Китайским государствами с 1619 по 1792 г. – Казань: [Тип. Имп. ун-та], 1882. – 565 с.

- Васильев В.П.** Описание Маньчжурии // Зап. РГО. – СПб., 1857. – Кн. 12. – С. 1–77.
- Васильев В.П.** Сведения о маньчжурах во времена династий Юань и Мин. – СПб., 1863. – 371 с.
- Горский В.** Начало и первые дела Маньчжурского дома // Тр. членов Русской духовной миссии в Пекине. – СПб., 1852. – Т. 1. – С. 295.
- Деревянко Е.И.** Мохэские памятники среднего Амура. – Новосибирск: Наука, 1975. – 250 с.
- Деревянко Е.И.** Троицкий могильник. – Новосибирск: Наука, 1977. – 223 с.
- Долгих Б.О.** Этнический состав и расселение народов Амура в XVII в. по русским источникам // Сб. ст. по истории Дальнего Востока. – М., 1959. – С. 125–142.
- Дополнение к актам историческим.** – СПб., 1846. – Т. 2. – 295 с.
- Дополнение к актам историческим.** – СПб., 1848. – Т. 3. – 557 с.
- Дьякова О.В.** Мохэские памятники Приморья. – Владивосток: Дальнаука, 1998. – 316 с.
- Дьякова О.В., Дьяков В.И., Сакмаров С.А.** Поздне-средневековая гончарная печь памятника Петровка-5 в Приморье // Традиционная культура востока Азии. – Благовещенск: Изд-во Амур. гос. ун-та, 2002. – Вып. 4. – С. 193–204.
- Ивлиев А.Л.** Погребения киданей // Центральная Азия и соседние территории в средние века: Сб. науч. тр. – Новосибирск: Наука, 1990. – С. 42–64.
- Лебедева Е.П.** Расселение маньчжурских родов в конце XVI и начале XVII в. // Учен. зап. Ленингр. гос. пед. ин-та им. А.И. Герцена. – 1957. – Т. 132. – С. 69–110.
- Маньчжурское владычество в Китае.** – М.: Наука, 1966. – 387 с.
- Медведев В.Е.** Приамурье в конце I – начале II тысячелетия: Чжурчжэньская эпоха. – Новосибирск: Наука, 1986. – 205 с.
- Мелихов Г.В.** Процесс консолидации маньчжурских племен при Нурхади и Абахэе (1591–1644 гг.) // Маньчжурское владычество в Китае. – М.: Наука, 1966а. – С. 111–116.
- Мелихов Г.В.** К истории проникновения маньчжуров в бассейн верхнего Амура в 80-х годах XVII в. // Маньчжурское владычество в Китае. – М.: Наука, 1966б. – С. 90–96.
- Надаров И.** Северо-Уссурийский край. – СПб., 1887. – 168 с.
- Палладий, Попов П.С.** Китайско-русский словарь. – Пекин: [Тип. Тунь-Вэнь-Гуань], 1888. – Т. 1. – 628 с.
- Памятники истории и культуры Приморского края: Материалы к своду.** – М.: Внешторгиздат, 1991. – 267 с.
- Рудаков А.В.** Поземельный вопрос в Гиринской провинции в связи с ее заселением (перевод Цзилинь тунчжи) // Изв. Вост. ин-та. – Владивосток, 1902. – Т. 3. – С. 396.
- Рудаков А.В.** Материалы по истории культуры в Гиринской провинции (1644–1902 гг.) – Владивосток: [Б.и.], 1903. – Т. 1. – 574 с.
- Соловьев Ф.В.** Китайские отходники и их географические названия в Приморье. – Владивосток: [Б.и.], 1973. – 281 с.

Материал поступил в редколлегию 26.11.04 г.

УДК 903.2

А.Ю. Борисенко¹, Ю.С. Худяков²¹ Новосибирский государственный университет
ул. Пирогова, 2, Новосибирск, 630090, Россия
E-mail: aborisenko@ngs.ru² Институт археологии и этнографии СО РАН
пр. Лаврентьева, 17, Новосибирск, 630090, Россия
E-mail: khudjakov@ngs.ru

УЗДА С ПАМЯТНИКА ЧОБА-БАШ В ГОРНОМ АЛТАЕ

Введение

Со времени освоения верховой езды на рубеже позднего бронзового и раннего железного века кочевые народы степного пояса Евразии украшали принадлежности сбруи верховых коней. На памятниках археологических культур древних и средневековых кочевников Саяно-Алтая найдены многочисленные детали конского убранства, изготовленные из металла, кости, рога и дерева. Конская сбруя на протяжении существования кочевнических культур видоизменялась и совершенствовалась. Поэтому особенности ее функционально значимых и декоративных деталей являются важным хронологическим и этнокультурным показателем, различающим предметные комплексы древних и средневековых культур кочевников.

На территории Горного Алтая наборы металлических украшений конской узды, позволяющие выявить особенности конструкции оголовья из кожаных ремней, обнаружены на памятниках раннескифского времени [Шульга, 1998, с. 27–29]. Особой пышностью и вычурностью отличались декоративные детали узды в пазырыкской культуре Горного Алтая. Благодаря подкурганной мерзлоте в некоторых могилах, расположенных в высокогорных районах, были обнаружены не только металлические или роговые, но и деревянные резные украшения сбруйных ремней, передающие характерные образы скифского звериного стиля, эти фигурки обертывались золотой фольгой [Полосьяк, 1994, с. 44–56; Самашев, Мыльников, 2004, с. 217–224].

Значительно проще и незатейливее выглядели металлические декоративные детали конской узды в культурах первой половины I тыс. н.э. в Горном Алтае [Худяков, Скобелев, Мороз, 1990, с. 130–131; Бобров, Васютин А.С., Васютин С.А., 2003, с. 28]. Новый этап в развитии сбруйных украшений, в течение которого произошла смена трех стилей в оформлении металлической фурнитуры для уздечных ремней, выделяется в эпоху раннего средневековья. На памятниках кудыргинского типа, относящихся ко времени существования Первого Тюркского каганата, обнаружены бронзовые уздечные украшения, выполненные в геральдическом стиле [Худяков, Кочеев, 1997, с. 16]. Для последующего, катандинского этапа характерны декоративные детали с гладкой, неорнаментированной поверхностью и фигурными краями [Савинов, 1982, с. 115–116]. По мнению А.А. Тишкина и Т.Г. Горбуновой, «тюркская» традиция в оформлении конской амуниции отличалась «бедным» орнаментом или его отсутствием [2004, с. 61]. Однако в последующий период (VIII–X вв. н.э.), на курайском этапе развития древнетюркской культуры, так же как и в культурах уйгуров, енисейских кыргызов и кимаков, наблюдается настоящий расцвет растительной, зооморфной, орнитоморфной, антропоморфной орнаментации [Кызласов, Король, 1990, с. 96–140; Худяков, 1998, с. 33–37]. В это время предметы сбруйной фурнитуры изготавливались преимущественно из бронзы и иногда покрывались позолотой. В погребениях кочевой знати встречаются подобные изделия из благородных металлов.