

А.Ю. Майничева*Институт археологии и этнографии СО РАН
пр. Академика Лаврентьева, 17, Новосибирск, 630090, Россия
E-mail: ketscup@academ.org*

ЗАИМСТВОВАНИЯ В ЦЕРКОВНОМ ЗОДЧЕСТВЕ ПРИБАЙКАЛЬЯ XVII–XIX ВЕКОВ. В АСПЕКТЕ АДАПТАЦИОННЫХ ВОЗМОЖНОСТЕЙ РУССКОГО ЭТНОСА*

Введение

Своеобразие русского зодчества остается дискуссионным вопросом. Во многих церковных сооружениях, например, можно усмотреть заимствования элементов образного языка архитектуры других стран и народов, начиная с принципов построения византийских храмов, усвоенных с введением на Руси христианства. Очевидно и существенное влияние в зодчестве России идей итальянского Ренессанса [Валишевский, 1989; Подъяпольский, 1975; Гуляницкий, 1978; Майничева, 2004].

Самобытность культуры обычно рассматривается как непреложное свидетельство ее высокой ценности. Но всегда ли восприимчивость культуры, в частности русской, к иноэтническим элементам, феноменам и явлениям свидетельствует о ее несамостоятельности и неспособности к продуцированию собственных аутентичных форм и идей? Отчасти ответить на этот вопрос поможет обращение к особенностям церковной архитектуры русских Прибайкалья XVII–XIX вв. В качестве рабочей гипотезы была принята версия о проявлении в сфере зодчества характерных черт адаптационных возможностей русского этноса.

* Работа выполнена в рамках интеграционной программы РАН “Этнокультурное взаимодействие в Евразии”, проекта “Русский этнос в Сибири: сохранение и трансформация культуры”, проекта РГНФ № 04-01-00469а “Славяне в сибирском сообществе: бытование и развитие этнокультурных традиций. XVII–XXI вв.”.

Православные храмы Иркутской епархии

Обращение к проблеме заимствования архитектурных форм в зодчестве русских Прибайкалья закономерно. Этот регион, как и Сибирь в целом, был и остается обширной контактной зоной различных этносов, что обуславливает специфические черты и русской, и аборигенной культуры. Особенно ярко результаты межэтнического взаимодействия проявляются в церковном зодчестве как выразителе основополагающих идей о мироустройстве, включая и понимание места и роли в нем человека. В Прибайкалье культура русских со времени их прихода сюда испытывала влияние ближайших соседей – бурят и китайцев, а через них и других народов Востока.

Среди разнообразных церквей Иркутской епархии, в XVII–XVIII вв. в большинстве своем выполненных в духе следования традициям северорусского деревянного зодчества, а затем с конца XVIII в., как правило, имеющих барочные, русско-византийские, псевдорусские формы и черты романского искусства, а позже – классицизма, модерна и откровенной эклектики (рис. 1–3), обнаруживаются сооружения, в которых можно заметить свойственные архитектуре Востока конструкции и детали декора.

В середине XVIII в. на Крестовой горе г. Иркутска было возведено взамен деревянного новое каменное здание Крестовоздвиженского храма [Калинина, 2000, с. 113]. Общая массивная и компактная объемно-пространственная композиция церкви, мощный купол сложной формы с надстройками, поддержанный двумя меньшими куполами приделов, шатровое завершение коло-

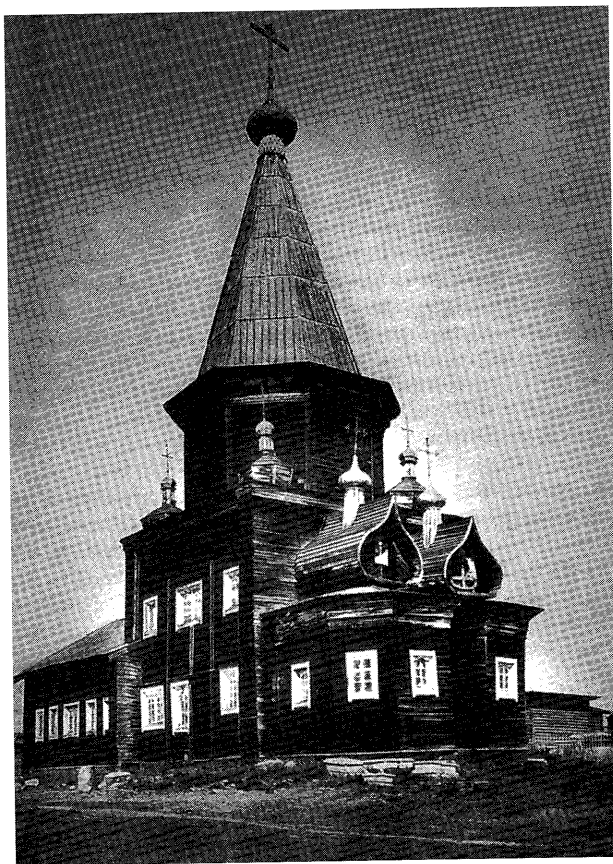


Рис. 1. Богоявленская церковь. Село Знаменка. Фото начала XX в. ИОКМ.



Рис. 2. Знаменский монастырь. 1760 г. Иркутск. Фото И. Портнягина, 1911 г. Фотоархив ИИМК, № Q441-7.

кольни, четкая и строгая расчлененность прямоугольных фасадов напоминают храм-ступу индийского культового зодчества (рис. 4). Подобно ему, стены иркутской Крестовоздвиженской церкви покрыты очень красивой сплошной резной орнаментацией, в которой используются разнообразные мотивы, включая и те, что характерны для буддийского искусства, например фрон-

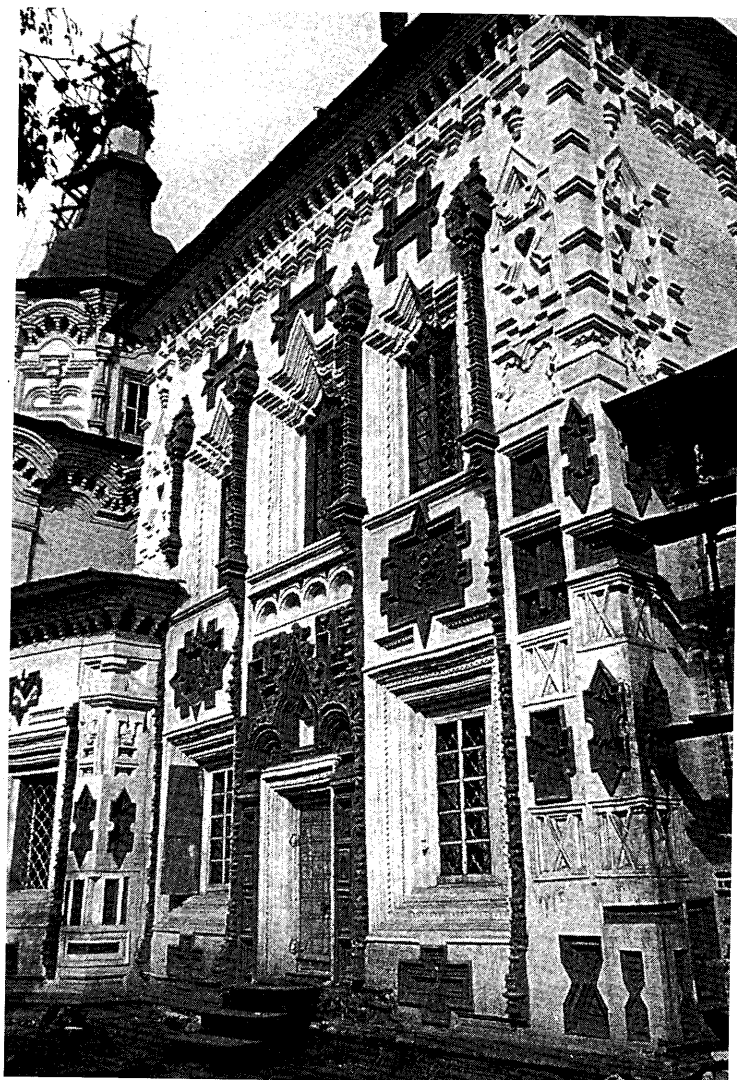


Рис. 3. Вознесенский монастырь. Иркутск. Фото начала XX в. Фотоархив ИИМК, № O472-1279.

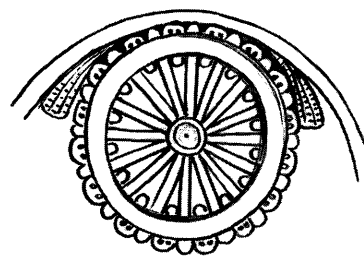


Рис. 4. Церковь Воздвижения Честного и Животворящего Креста Господня. 1746–1760 гг. Иркутск. Фото начала XX в. Фотоархив ИИМК, № I-20765.

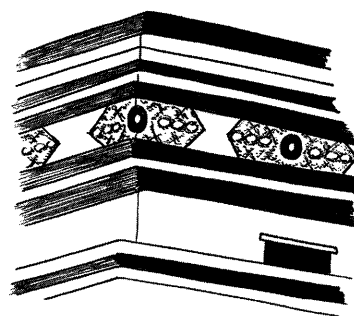
тальные и боковые изображения колеса с множеством спиц, подкарнизные украшения в виде мелких кронштейнов (рис. 5). Однако в отличие от буддийских храмов в резьбе совершенно отсутствуют фигуры людей. Богатая резная пластика фасадов иркутской церкви заставляет вспомнить московский храм Василия Блаженного, в архитектуре которого усматривали влияние Индии. К. Валишевский справедливо пишет о путях возможного проникновения черт буддийского искусства: «Рядом с листом русского орнамента, близкого, по мнению Виоле ле Дюка, к индусскому типу, Дарслю удалось указать и на византийский тип орнамента, средний между этими двумя образцами. Но передача идей и форм могла принять другое направление и сделать поворот еще в другую сторону. Например, “Бова Королевич”, очень популярная на Руси сказка, без сомнения, индусского происхождения. Она принадлежит к циклу Сомадевы “Океан сказок”. Однако Бова не герой Со-



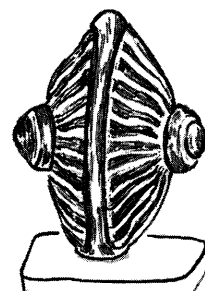
а



б



в



г

Рис. 5. Буддийские мотивы в церковной архитектуре Сибири.

а – церковь Воздвижения Честного и Животворящего Креста Господня. Иркутск, фрагмент фасада. Фото И.Ю. Бержинского. 1995 г. (см.: [Калинина, 2000, с. 114]); б – прорисовка барельефа “Поклонение колесу”. Индия. I в. до н.э.; в – прорисовка орнамента на фасаде буддийского храма. Тибет; г – прорисовка фрагмента барельефа. Сарнат.

мадевы, это рыцарь Beuves d’Antone, герой каролинского цикла. Индии, таким образом, пришлось пройти через Западную Европу, чтобы попасть в Россию» [1989, с. 120]. Не следует забывать и о знаменитом “Хождении за три моря” Афанасия Никитина, познакомившего русских с Индией, и о тесных контактах начиная с конца XVII – начала XVIII в. с Монголией и Китаем, через которые шли и индийские товары, и идеи, значимые в культуре. Крестовоздвиженская церковь – одна из ранних каменных церквей, построенных в Прибайкалье. В регионе еще не было достаточного опыта в строительстве культовых сооружений такого типа, это, возможно, и послужило причиной того, что за образец были взяты оригинальные

декоративные и объемно-пространственные принципы храмового зодчества иной культуры, веками апробированные и художественно выверенные.

В 1862 г. в с. Коченгском возвели церковь, колокольня которой имеет ярусную конструкцию, напоминающую пагоду [Калинина, 2000, с. 299] (рис. 6, 7). Сохранившийся чертеж 1860-х гг. Троицкой церкви в с. Янгуты [Там же, с. 365], которое ранее числилось бурятским улусом, также показывает образ небольшой пагоды (рис. 8). В 1873 г. в д. Чикан, а в 1877 г. в с. Головском построили церкви (рис. 9) [Там же, с. 228, 422] с подчеркнuto ярусным объемным решением, что особенно заметно в колокольнях. Те же архитектурные принципы повторяются и в начале XX в.



Рис. 6. Алексеевская церковь Иркутской епархии. Село Коченгское.
Фото Н.А. Пономарева. 1913 г. (см.: [Калинина, 2000, с. 299]).

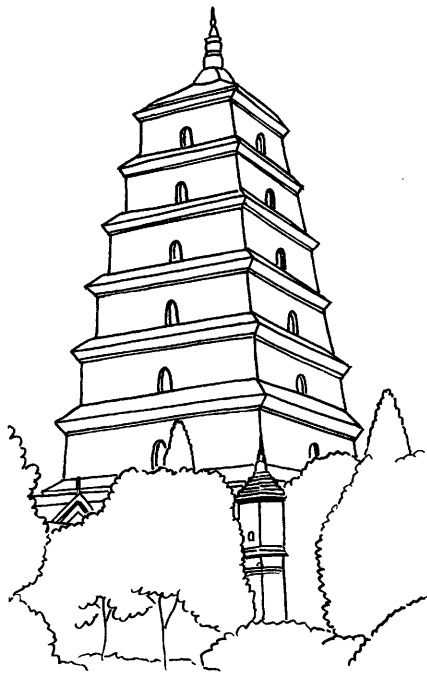


Рис. 7. Пагода. Китай. 700 г. Прорисовка.

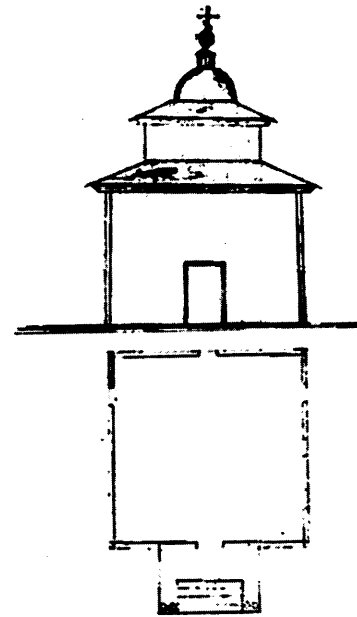


Рис. 8. Троицкая церковь Иркутской епархии.
Село Русские Янгуты. Рисунок 1860-х гг.
(см.: [Калинина, 2000, с. 365]).

в колокольне церкви Михаила Архангела в с. Сулове (рис. 10). Нельзя сказать, что ярусность не свойственна русской архитектуре. Деревянные шатровые храмы Русского Севера, в которых четверик водружается на восьмерик, уже могут рассматриваться как церкви с ярусами, основным принципом архитектуры которых является постановка нескольких уменьша-

ющихся срубов один над другим. Далее расчлененность объемов сооружений была развита настолько, что церквам этого типа было присвоено название ярусных. Кроме районов Русского Севера они были распространены в центральных областях России. Таковы деревянные Афанасьевская церковь в с. Верхняя Кокшеньга и Воздвиженская в с. Шижнема (Архангель-



Рис. 9. Петропавловская церковь Иркутской епархии. Село Головское. Фото Н.А. Пономарева. 1913 г. (см.: [Калинина, 2000, с. 228]).

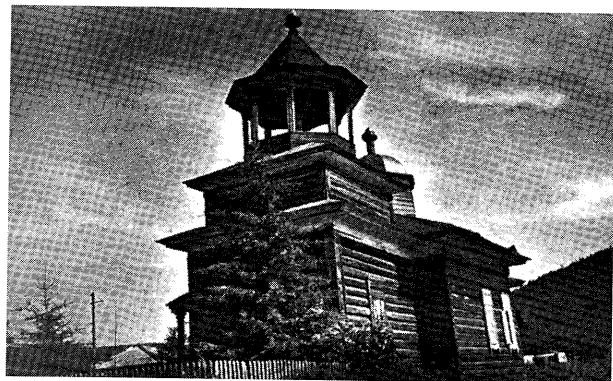


Рис. 10. Церковь Михаила Архангела Иркутской епархии. Село Сурово. Фото 1989 г. (см.: [Калинина, 2000, с. 375]).

ская обл.), Тихвинская в Торжке и Троицкая в с. Черкасове Ярославской обл. (рис. 11, 12), каменные — в с. Бражникове Московской обл. и Рождества Христова в г. Кинешме. Вместе с тем их конструктивная система принципиально отличается от храмов Иркутской епархии, так как составляющие их ярусы образуются восьмериками, а не четвериками. Одна деревянная четвериковая ярусная церковь располагалась в Ширковском погосте Архангельской обл., однако покрытия ее четвериков были выполнены на восемь скатов, что также отличает ее от ярусных церквей Иркутской епар-

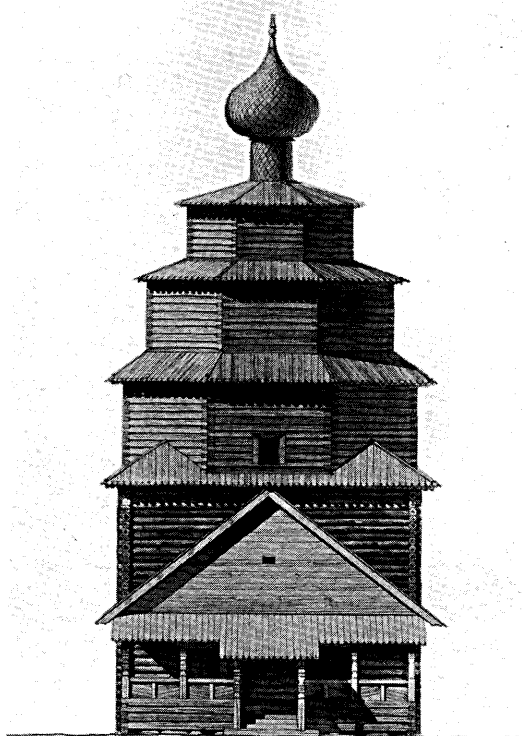
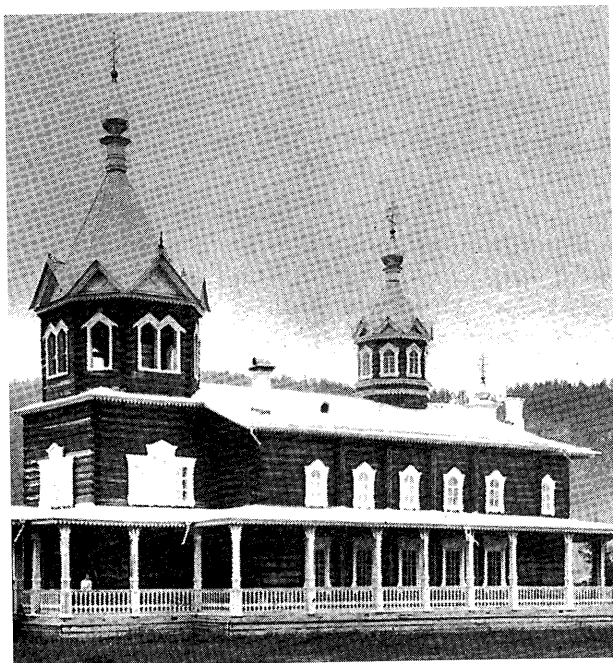


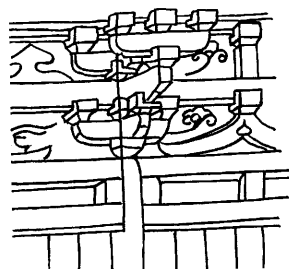
Рис. 11. Троицкая церковь в с. Черкасове. Реконструкция (см.: [Ополовников, 1982, с. 260]).



Рис. 12. Тихвинская церковь в Торжке. Фото Е.А. Ополовниковой (см.: [Ополовников, 1982, с. 233]).



а



б

Рис. 13. Влияние буддийской архитектуры на церковное зодчество Иркутской епархии.

а – Алексеевская церковь Ки́ренского Свято́троицкого монастыря. Фото Н.А. Пономарева. 1913 г. (см.: [Калинина, 2000, с. 285]); б – кронштейны буддийского храма. Прорисовка фрагмента гравюры на подиуме пагоды.

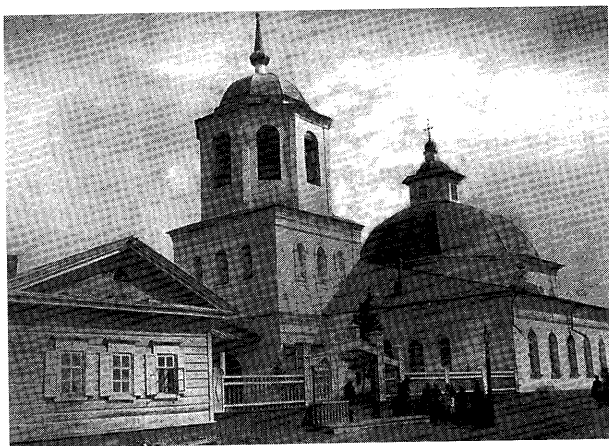


Рис. 14. Успенская церковь Иркутской епархии. Село Оек. Фото Н.А. Пономарева. 1913 г. (см.: [Калинина, 2000, с. 346]).

хии. Кроме того, время возведения перечисленных храмов – конец XVII–XVIII в., а ареал распространения ограничен. Позже русские мастера только в Прибайкалье обращались к подобной образной системе, воплощая ее в прямоугольных формах, возможно, как раз под влиянием китайской архитектуры.

Еще одна архитектурная реплика связана с буддизмом, а точнее, с ламаизмом. В 1891 г. в г. Киренске была возведена Алексеевская церковь Свято́троицкого монастыря [Там же, 2000, с. 285]. Казалось бы, вполне типичное для русской деревянной архитектуры сооружение имеет некоторые особенности, выводящие его за рамки традиционности. Круговая галерея на столбах опоясывает все здание церкви, что совершенно не характерно для русских храмов, но присуще ламаистским дацанам. Своеобразные трехлопастные капители галереи также уведат нас в сторону от привычных форм. Внутреннее пространство церкви разделяют столбы, что может быть связано с традициями ламаистской архитектуры (рис. 13). Вместе с тем столбовые конструкции в интерьере православных храмов все же встречаются, например в церквях Русского Севера – Никольской (с. Ковда, 1613 г.), Златоустовской (д. Саунино, 1665 г.), Петропавловской (д. Пучуга, 1698 г.), Успенской (г. Кондапога, 1774 г.) и Благовещенской (Турчасово, 1793 г.). Но там колонны размещаются в трапезных и не в центре помещения напротив иконостаса, как это сделано в киренском храме, а приближены к боковым стенам. Лишь в Никольской церкви с. Согнищи (1696 г.) расположение колонн напоминает особенности интерьера Алексеевской церкви в Киренске.

В XIX в. в Иркутской епархии появляются несколько оригинальных церквей, выполненных восьмериком от основания. Таковы, например, храмы Успения Пресвятой Богородицы в с. Оек (1812–1847 гг.) (рис. 14) и Скорбященской иконы Божьей Матери в с. Баншиково (1889 г.). Исследователи предполагают, что их специфическое конструктивное решение связано с желанием достичь внешнего сходства с традиционной формой бурятской бревенчатой юрты [Там же, с. 183, 346]. Размещение на фасадах Успенской церкви мотивов бурятского орнамента, видимо, должно было дополнять создание образа, близкого местному коренному населению (рис. 15). Опять-таки восьмерик от основания известен в архитектуре русских и ранее: в конструкциях сторожевых башен, колоколен и церковных зданий. Например, башня Кемского острога, колокольня в с. Цывозере, Никольские церкви в селах Лявля, Зачачье и Панилово, Богородицкая в с. Холм, Ильинская Выйского погоста, Георгиевская в с. Вершины, Владимирская в с. Белая Слуда (рис. 16–18). Однако в храмах Русского Севера алтарь вынесен за пределы восьмерика, тогда как в Иркутской епархии в ряде случаев он устроен в едином объеме с другими помещениями.

Таким образом, конструкции зданий, заимствованные на Востоке, уже имели подобие в архитектуре русских, что облегчило их внедрение в практику культового строительства. Насколько осознанно и для каких целей использовали заимствованные формы? Вероятно, применение их было вполне обоснованно. Примером, иллюстрирующим такое утверждение, является история возведения церкви Святителя Иннокентия в с. Аларь (1884–1890 гг.), приведенная И.В. Калининой [Там же, с. 169]. В Аларском инородческом ведомстве к моменту принятия решения о строительстве храма насчитывалось 11 тыс. бурят, которые исповедовали шаманизм и ламаизм. В селе был богатый буддийский дацан, где

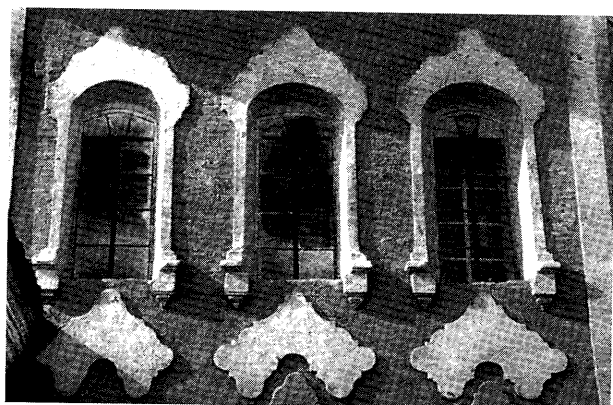


Рис. 15. Фрагмент фасада Успенской церкви в с. Оек. Фото 1986 г. (см.: [Калинина, 2000, с. 346]).

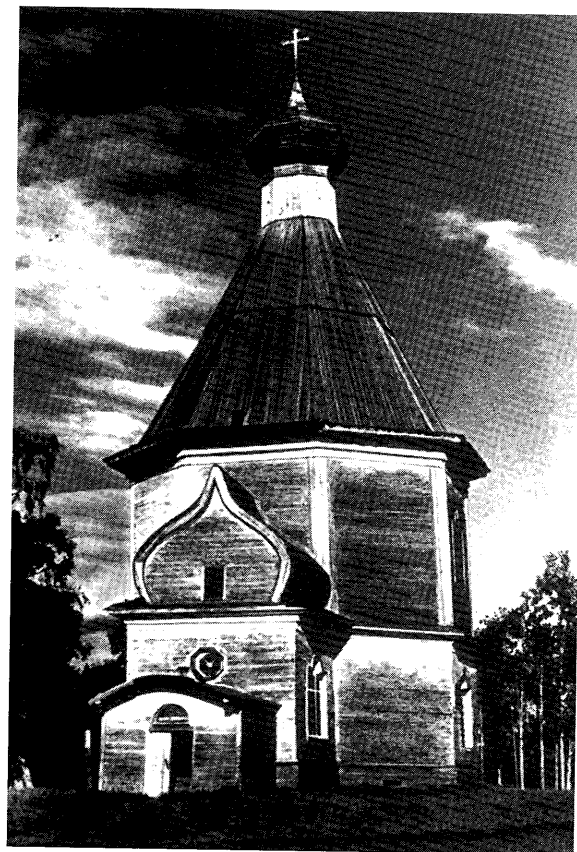


Рис. 17. Никольская церковь в с. Лявля. Северодвинское поречье (см.: [Ополовников, 1982, с. 172]).

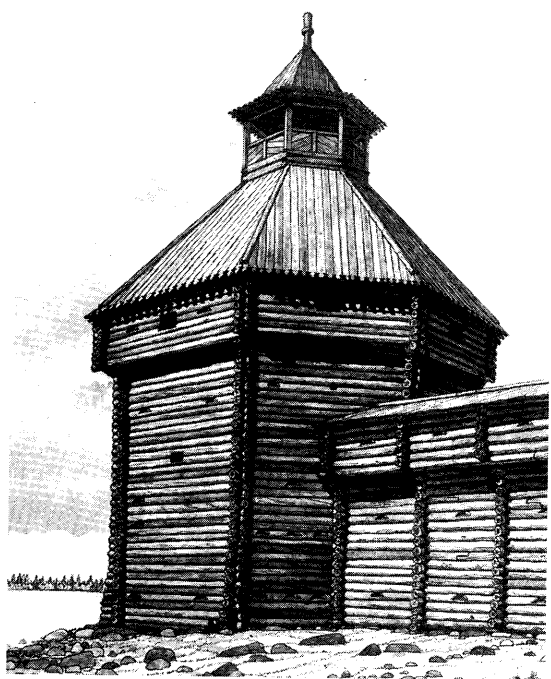


Рис. 16. Башня Кемского острога. Реконструкция (см.: [Ополовников, 1982, с. 149]).



Рис. 18. Владимирская церковь в с. Белая Слуда (см.: [Ополовников, 1982, с. 205]).

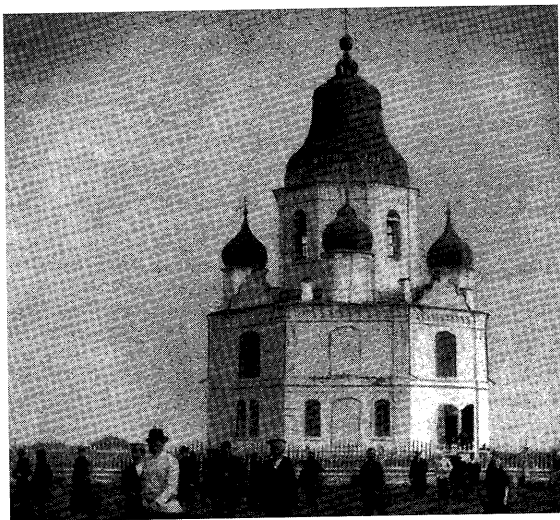


Рис. 19. Иннокентьевская церковь Иркутской епархии. Село Аларь. Фото начала XX в. (см.: [Калинина, 2000, с. 170]).

служило 17 лам, поэтому православие имело там сильного соперника. Чтобы ослабить влияние ламаизма, епископ Вениамин обратился с просьбой собрать средства на строительство церкви в новом миссионерском стане, открытие которого было приурочено к 150-летию Иркутской епархии и назначению первого епископа – святителя Иннокентия. В основе архитектурного решения каменного храма лежала идея епископа Вениамина придать зданию форму жилища бурят – восьмиугольной юрты, завершенной куполом-колоколом в знак Благовестия Христова. Такая совершенно неканоничная форма купола, однако, находит соответствие в завершениях буддийских храмов-ступ (рис. 19, 20). Массивный крест на куполе должен был символизировать победу христианства в среде непосвященных. В день освящения храма крестилось более 320 чел., ранее исповедовавших шаманизм. Таким образом, символика возведенной аларской Иннокентьевской церкви была глубоко продумана, отличалась своей буквальностью в трактовке форм, что диктовалось стремлением сделать ее максимально понятной местному населению. Отступление от традиционных конструктивных решений обосновывались необходимостью достижения наибольшего эффекта в деле христианизации.

Заключение

Использование заимствованных восточных форм в архитектуре православных церквей Прибайкалья было вполне осознанным и имело целью зрительно и семантически приблизиться к знаковой системе аборигенного населения, чтобы склонить его к принятию христианства. То, что на первый взгляд могло бы по-

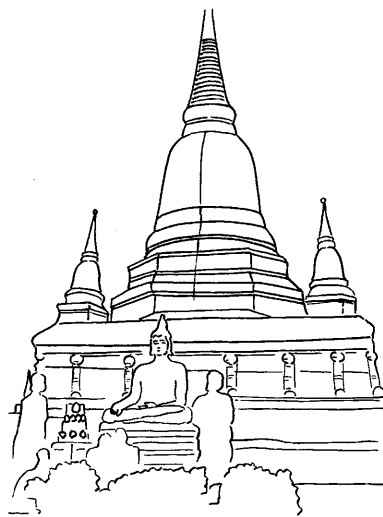


Рис. 20. Буддийский храм-ступа. XV в. Тайланд.

казаться слабостью культуры, не способной к сопротивлению влияниям извне, напротив, является свидетельством ее сильной стороны, что выражается в целенаправленных изменениях, необходимых для решения поставленных задач. Чтобы предотвратить катастрофические для культуры трансформации, гибкость адекватного ответа на новые обстоятельства должна была сочетаться с неизменностью сущностных черт. Адаптационным возможностям церковного зодчества русских такая задача оказалась под силу. Здания не потеряли своих высоких эстетических качеств и не утратили своей функции – быть материальным воплощением идей и символики православия.

Список литературы

- Валишевский К.** Иван Грозный. – М.: Икпа, 1989. – Репр. с изд. 1912 г. – 418 с.
- Гуляницкий Н.Ф.** Традиции классики и черты Ренессанса в архитектуре Москвы XV–XVII вв. // Архитектурное наследие. – 1978. – № 26. – С. 16–19.
- Калинина И.В.** Православные храмы Иркутской епархии XVII – начала XX в. – М.: Галарт, 2000. – 496 с.
- Майничева А.Ю.** Русские православные храмы Сибири и творчество итальянских архитекторов // Искусство народов Сибири: прошлое, настоящее, будущее: Сб. материалов Всерос. науч.-практ. конф. Омск, 19–20 октября 2004 г. – Омск, 2004. – С. 47–51.
- Ополовников А.В.** Сокровища Русского Севера. – М.: Стройиздат, 1989. – 337 с.
- Подьяпольский С.С.** Венецианские истоки архитектуры московского Архангельского собора // Древнерусское искусство: Зарубежные связи. – М., 1975. – Т. 7. – С. 264–272.